

桃園市大園區內海國民小學 111 年度環境教育實施計畫

一、依據：

- (一) 環境教育法第 19 條。
- (二) 桃園市 111 年度永續發展與環境教育輔導團工作重點。
- (三) 加強學校環境教育三年實施計畫。

二、計畫背景：

(一) 學校背景概述：

1. 本校於民國 50 年 11 月獲准獨立設校，定名內海國民小學，是一所偏鄉小校。
2. 學區：涵蓋內海里 1 鄰-12 鄰。瀕臨海邊及西濱公路、中山高速公路、桃園機場，毗鄰大園工業區，工業污染嚴重。
3. 班級、學生數：目前有 7 個班；學生有 92 人。教職員工：20 人。

(二) 地理位置：位於桃園市偏北之濱海地區，鄰近許厝港溼地是候鳥棲息地，被列為觀賞水鳥（冬候鳥）景點。新街溪河口溼地生態，利於海邊生態教學。

(三) 學區環境：農業、住宅、工業區混合區。夏季炎熱，冬季寒冷並有海風吹拂；植物生長不易，多屬耐風耐寒種類。濱海，鹽分高；金屬易鏽，溼氣重。

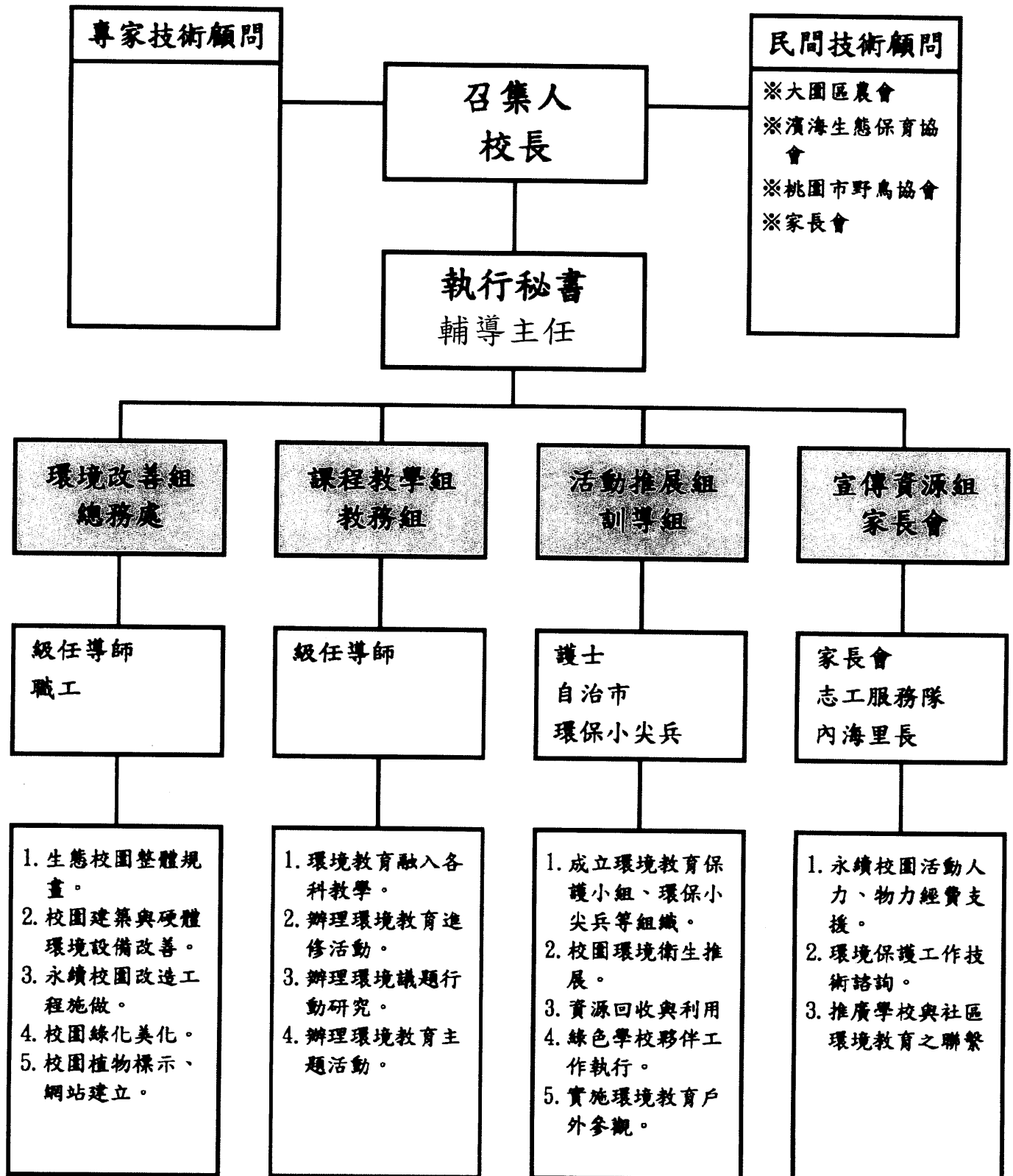
三、計畫目標：

- (一) 推動環境工作，培養學生環境保護意識。
- (二) 融入學校本位課程，進行環境教育教學及研究。
- (三) 優選場域辦理鄉土踏查校外教學教育。
- (四) 培養學生從日常生活中學習保護環境之態度及習慣，由學生帶動家庭及社區。
- (五) 提升教職員工及學生的環境教育知能素養。

四、執行期間：111 年 1 月 1 日至 12 月 31 日止。

五、永續發展與環境教育推展委員會組織表：

桃園市大園區內海國民小學
「永續校園推展委員會」組織架構表



六、職掌內容：

計畫職稱	姓名	所屬單位 職稱	在本計畫之工作項目
召集人	陳怡璇	校長	1. 綜理及督導環境教育之推動事宜。
執行秘書	吳玫玢	輔導主任	1. 繕寫環境教育計畫與執行環境教育活動推動事宜。
副執行秘書	謝銘誌	總務主任	1. 主要負責校園環境之維護及硬體設施之管理。 2. 防災教育宣導、聯繫與推動。
研究人員	賴俊佑	人事	1. 主要負責行政人員之環境教育工作。
研究人員	蕭詩蓓	訓育組長	1. 繕寫環境計畫、獎勵及活動之推動。 2. 環境教育相關校外教學活動。
研究人員	陳新慧	教務組長	1. 環教教學活動策略及成效評估，與學校課發會成員之協調聯繫。 2. 環境教育相關學藝競賽活動。
資訊組	陳曉琪	資訊教師	1. 永續校園網路網頁製作及維護。
教學組	各班導師	教導處	1. 實施環境學習融入各領域教學活動、研發環境教育課程。

七、辦理內容：

(一) 資源回收：

1. 資源回收活動：本校於每周一、四早上 08：00～08：10 辦理資源回收，有廢紙類、鋁箔包、廢金屬類（如鐵罐、鋁罐）、廢塑膠類、寶特瓶、廢乾電池、廢光碟片、玻璃等，不定期請資源回收商到校回收，所得金額用於校園環境整潔工作。
2. 教科書回收：本校綜合、健體、藝文領域課本於每學期末進行回收，新的學期學生就不用再添購新的課本，達到節能減碳的目的。
3. 廢紙再利用：本校的影印紙都收集起來，重複使用，以達到節約能源。
4. 運動服回收：在校生太小的服裝以及畢業生留下的校服清洗乾淨後，給有需要的學生使用。

(二) 校園整潔活動：

1. 本校於每天 07：40～08：00，打掃校園區域。
2. 本校設置環保小志工於每周一、四早上於資源回收室協助回收工作。
3. 於晨會宣導登革熱及資源回收，並將校內積水容器徹底清潔打掃及在班級落實資源回收。
4. 本校由五、六年級學生組成生態小組由總務主任指導，扮演校園小園丁。

(三) 節約能源教育：

1. 利用教師晨會向全校教師進行宣導，請教師將能源教育觀念及環境教育融入各科教學中，建立學生省水、省電觀念。
2. 經常透過升旗、學生集會時間，向全體學生宣導珍惜資源的重要，提醒節約用水用電觀念，養成隨手關燈關水好習慣。
3. 洗手台加裝省水設備，減少不必要的水量浪費。
4. 師生使用給水設備請節約使用並隨時關緊，若發生漏水狀況，立即通知總務處修復。
5. 中午午休時段，請全校師生將辦公室以及教室不使用之電燈、電扇等電源關閉。
6. 下課時教室無學生進行讀寫工作時請關電燈，教室內無人使用時請關閉所有電源。
7. 下班時，最後離開辦公室的同仁將電腦、影印機、電燈、電扇等電源關閉。
8. 全校學生利用鄉土踏查課程，接受四小時環境教育課程。

(四) 永續校園局部改造：

檢視本校校園設施，提出雨水回收利用、教室燈具迴路改善及生活汙水處理等校園改造項目申請書爭取補助。

(五) 綠色學校提報：

針對環境教育推廣執行成果，積極參與綠色學校伙伴網路提報，資源分享。

(六) 認識校園生態：

1. 校園生態調查
2. 建置解說導覽系統

(七) 推廣服務：

1. 賞鳥季中途休息站，提供賞鳥器材借用（望遠鏡、數位相機）

(八) 資源整合：

1. 妥善運用桃園市野鳥協會贊助資源。讓師生認識候鳥生態。
2. 與大園區農會合作，計畫內容包括苗木種植指導；校園綠化美化、米食文化小農夫體驗、社區服務等 4 小時環境課程輔導。

八、特色與創新作為：

1. 許厝港溼地為觀賞水鳥（冬候鳥）景點，讓學生深入認識許厝港地區豐富的鳥類生態資源。
2. 培訓候鳥生態小小解說員，訓練孩子們用自己的話介紹許厝港地區常見野鳥。
3. 新街溪河口溼地生態，利於海邊生態教學。
4. 從觀察紀錄家燕的生長過程體認生命的價值與意義。

九、預期效益：

- (一) 將環境教育融入校園生活中，讓師生從「教與學」中體驗環境行動經驗。
- (二) 利用校內外研習提升教職員環境教育知能，每年至少 4 小時以上相關研習，培養學生對在地環境及文化的認同及關懷之情，產生環境行動關愛環境及地球。
- (三) 做中學—從學校平時環境打掃、環保屋回收及落實垃圾分類，進而產生愛護環境的心態與行動。
- (四) 將環境行動經驗融入鄉土踏查在地化教學，使學生對社區及學校產生歸屬感。

十、經費來源及運用

- (一) 申請環保局環境教育基金、教育局、教育部等專案計畫補助。
- (二) 學校編列經費或相關收入、捐贈等來源。

十一、考核與獎勵

- (一) 定期辦理環境教育小組會議，自我評鑑及檢討改進。
- (二) 呈報相關成果，接受中央與地方輔導訪視

十二、本計畫經校務會議通過，陳校長核定後實施。

訓育組長：

訓育組長 蕭詩蓓

輔導主任：

輔導室 吳玟玟
代理主任

校長：

內海國小 陳怡璇
校長